

МЦМ СССР  
Объединение «Якутзолото»  
ГОК «Индибирзолото»

**ИНСТРУКЦИЯ**  
**ПО ТЕХНИКЕ БЕЗОПАСНОСТИ ДЛЯ РАБОЧИХ**  
**ПРИ ПОГРУЗОЧНО-РАЗГРУЗОЧНЫХ РАБОТАХ**

п. Усть-Нера, 1981 г.

МЦМ СССР  
Объединение «Якутзолото»  
ГОК «ИНДИГИРЗОЛОТО»

СОГЛАСОВАНО:  
с профкомом ГОК  
«Индиgirзолото»  
22 октября 1980 г.

УТВЕРЖДАЮ:  
Гл. инженер ГОК  
«Индиgirзолото»  
22 октября 1980 г.

## ИНСТРУКЦИЯ

ПО ТЕХНИКЕ БЕЗОПАСНОСТИ ДЛЯ РАБОЧИХ  
ПРИ ПОГРУЗОЧНО-РАЗГРУЗОЧНЫХ РАБОТАХ

п. Усть-Нера, 1981 г.



## ОБЩИЕ ТРЕБОВАНИЯ

1.1. К постоянным погрузочно-разгрузочным работам допускаются лица не моложе 18 лет, прошедшие медицинское освидетельствование.

1.2. К самостоятельной работе допускаются лица, прошедшие обучение, а к управлению грузоподъемными механизмами, кроме того, имеющие на это право, подтвержденное соответствующим документом.

1.3. Все рабочие как вновь принятые, так и переведенные на другую работу, а также временные работники, привлекаемые к выполнению разовых заданий, могут быть допущены к погрузочно-разгрузочным работам и перемещению тяжестей после обучения их правилам безопасного ведения этих работ. Перед началом работ все рабочие должны пройти инструктаж по технике безопасности. Повторный инструктаж должен проводиться не реже одного раза в полугодие.

1.4. Каждый рабочий должен выполнять ту работу, по которой он прошел обучение и инструктаж. Выполнять другие работы без соответствующего обучения и инструктажа по технике безопасности запрещается.

1.5. Допускается выполнение погрузочно-разгрузочных работ водителями транспортных средств, прошедшими обучение по безопасным приемам труда. Водитель должен пройти обучение по безопасным приемам труда и получить разрешение на выполнение погрузочно-разгрузочных работ, которое оформляется приказом по геологической организации (экспедиции, партии).

1.6. Погрузочно-разгрузочные работы должны выполняться под руководством лица, ответственного за безопасность, назначенного администрацией организации.

Крепление и раскрепление груза на автомобиле должно производиться под контролем водителя.

1.7. Погрузочно-разгрузочные работы следует выполнять, как правило, механизированным способом при помощи кра-

нов, погрузчиков, а при незначительных объемах — с использованием средств малой механизации. Механизированный способ погрузочно-разгрузочных работ является обязательным для грузов массой более 50 кг, а также при подъеме грузов более чем на 3 м.

1.8. При переноске тяжелых грузов в одиночку на расстояние до 25 м по ровной горизонтальной поверхности масса их не должна превышать: для девушек от 16 до 18 лет — 10 кг, для юношей от 16 до 18 лет — 16 кг, для женщин старше 18 лет — 20 кг, для мужчин старше 18 лет — 50 кг.

1.9. Подростков от 16 до 18 лет разрешается привлекать к временным работам для погрузки и выгрузки только следующих грузов:

- а) навалочные (гравий, глина, песок, зерно, овощи и т. п.);
- б) легковесные (пустая тара, фрукты в мелкой таре и т. п.);
- в) штучные (кирпичи и т. п.).

1.10. Поднимать груз массой от 50 до 80 кг должны не менее чем два грузчика.

1.11. Погрузка, разгрузка и перемещение груза рабочими должны выполняться в аккуратной заправленной спецодежде, не стесняющей движения, без свисающих концов и в рукавицах.

1.12. Курение при погрузочно-разгрузочных работах разрешается только во время перерыва в специально отведенном для этого месте.

1.13. При погрузочно-разгрузочных работах запрещается:

- а) выполнять работы на неисправных механизмах, оборудовании, неисправным инструментом, приспособлениями и инвентарем;
- б) находиться под поднятым грузом и на пути его перемещения;
- в) стоять впереди или сзади груза, перемещаемого по наклонным трапам или помостам;

1.14. При возникновении опасных моментов или обстоятельств каждый рабочий должен немедленно прекратить работы и поставить в известность об этом руководителя работ.

1.15. При получении травмы немедленно обратиться в медпункт и сообщить руководителю работ о происшедшем случае.

## **II. МЕРЫ БЕЗОПАСНОСТИ ПЕРЕД НАЧАЛОМ РАБОТ**

11.16. Прежде чем приступить к работе, каждый рабочий обязан проверить:

- а) рабочую площадку, проходы и проезды, убедиться, что они не скользкие, достаточно освещены и не загромождены;
- б) наличие и исправность погрузочно-разгрузочных инструментов и приспособлений;
- в) исправность и устойчивость трапов (сходней, стеллажей и помостов, подмостков, мостиков и козел).

11.17. Выявленные неисправности следует устранить. При невозможности устранения рабочий должен не приступая к работе сообщить об этом руководителю работ.

## **III. МЕРЫ БЕЗОПАСНОСТИ ПРИ ПРОВЕДЕНИИ РАБОТ**

III.18. Каждый рабочий должен хорошо знать классификацию грузов по степени их опасности и по массе (приложения 1 и 2), а также безопасные приемы труда при их погрузке и выгрузке.

### **Штучные грузы**

III.19. При перемещении ящичных и других штучных грузов во избежание ранения рук каждое место необходимо предварительно осматривать; гвозди и концы железной обвязки должны быть забиты.

III.20. При снятии ящика или кипы со штабеля необходимо предварительно убедиться, что лежащий рядом груз занимает устойчивое положение и не может упасть. Брать грузы следует только сверху штабеля.

III.21. Тяжелые штучные материалы следует перемещать при помощи специальных цепных или роликовых ломов или других приспособлений.

III.22. Погрузка (разгрузка) катно-бочковых грузов (бараны с кабелем, бочки и др.) должна, как правило, выполняться механизированным способом. Выполнение этих работ вручную допускается по слегам или покатам не менее чем двумя рабочими при массе одного места от 80 до 500 кг, с удержанием грузов канатами с противоположной стороны. При этом следует находиться сбоку от поднимаемого или опускаемого груза.

III.23. Ящичный, бочковый и другой штучный груз должен быть уложен, закреплен, увязан или установлен плотно, без промежутков, чтобы при движении (резком торможении, тро-

гании с места и при крутых поворотах) он не мог перемещаться по полу кузова или опрокидываться. При наличии промежутков между местами пружа следует вставлять прочные деревянные прокладки и распорки. Каждый ряд должен укладываться на прокладках из досок с подклиниванием всех крайних рядов. Применение вместо клиньев других предметов запрещается.

III.24. Штучные грузы, возвышающиеся над бортами кузова, необходимо увязывать крепким исправным такелажом (пеньковыми канатами); пользоваться металлическим канатом и проволокой запрещается; рабочие, увязывающие грузы, должны находиться только на погрузочно-разгрузочной площадке.

III.25. Запрещается:

а) переноска катно-бочковых пружов на спине независимо от их массы;

б) находиться перед скатываемыми пружами или сзади скатываемых по следам (покатам).

#### **Горючие грузы**

III.26. Бензин, керосин, лигроин, нефть, горючие химикаты и т. п. необходимо перекачивать только по исправным шлангам и в герметически закрывающуюся тару.

III.27. Бочки с жидким грузом следует устанавливать пробкой вверх.

III.28. Запрещается:

а) переносить летучие или легковоспламеняющиеся жидкости (бензин, керосин, нефть и др.) в открытой таре (ведрами), а также наливать или сливать при помощи сифона (с отсасыванием ртом) или через шланги;

б) курить и пользоваться открытым огнем, факелами, паяльными лампами и пр. на расстоянии менее 100 м от места нахождения горюче-смазочных материалов или транспорта, нагруженного горючим;

в) пользоваться стальными предметами для удара при откупорке и завертывании пробок бочек и цистерн.

#### **Пылящие грузы**

III.29. Погрузку (разгрузку) пылящих грузов (цемент, известь, гипс и др.) следует выполнять, как правило механизированным способом.

III.30. Погрузку (разгрузку) пылящих грузов допускается проводить вручную при условии только в пыленепроницаемых очках и респираторах. Спецодежда должна ежедневно обеспыливаться. Фильтр респиратора должен меняться по ме-

ре загрязнения, но не реже одного раза в смену.

III.31. При погрузке (выгрузке) хлорной извести следует обязательно надевать противогазы с фильтром или респиратором.

III.32. Ручные работы на погрузке цемента при температуре  $+40^{\circ}\text{C}$  и выше не допускаются.

#### **Обжигающие жидкости**

III.33. Погрузка (разгрузка) обжигающих жидкостей (кислоты и щелочи) должна выполняться в следующей спецодежде: костюм хлопчатобумажный с кислотостойкой пропиткой, сапоги резиновые, перчатки резиновые, очки защитные.

III.34. Грузить (выгружать) обжигающие жидкости должны два пружика, принимая меры против толчков и ударов.

III.35. Перед началом работы необходимо тщательно осмотреть и проверить тару и упаковку, устранить возможность расплескивания обжигающей жидкости. При обнаружении повреждения тары должны быть применены дополнительные меры предосторожности, обеспечивающие безопасность работ.

III.36. Стеклянная тара с обжигающими жидкостями должна быть в плетеных или деревянных корзинах и переложена соломой или стружкой.

III.37. Погрузка (разгрузка) обжигающих жидкостей в стеклянной таре должна осуществляться в приспособленных для этого носилках, тележках, тачках.

III.38. Бочки, барабаны и ящики с едкими веществами необходимо перемещать на специальных тележках, тачках, носилках и других приспособлениях, которые должны быть оборудованы гнездами по размерам тары, обитых мягким материалом (рогожей, войлоком и т. п.).

III.39. Переноска бутылей с кислотой за ручку корзины разрешается только после предварительной проверки dna корзины и ручек.

III.40. Подъем бутылей с кислотой производится в специальных контейнерах.

III.41. С порожней тарой из-под кислот (щелочей) следует обращаться крайне осторожно, так как в ней могут быть остатки кислот (щелочей).

III.42. Запрещается:

- а) наклонять порожние бутылки из-под кислот (щелочей);
- б) переносить бутылки с кислотой (щелочью) на спине, плече, перед собой и без приспособлений;
- в) поднимать бутылки с кислотой (щелочью) в корзинах.



### **Баллоны со сжатым и сжиженным газом**

III.13. При перемещении баллонов сжиженным газом и барабанов с карбидом кальция необходимо принимать меры против толчков и ударов:

а) при погрузке баллонов более чем в один ряд для предохранения их от соприкосновения друг с другом следует применять прокладки;

б) укладывать баллоны можно только горизонтально вентилями в одну сторону;

в) при перевозке баллонов в летнее время для предохранения от солнца следует укрывать их брезентом.

III 44. Транспортировка баллонов к месту погрузки должна производиться на специальных тележках или носилках с обитыми войлоком гнездами по размеру баллонов; баллоны следует размещать на тележках только в горизонтальном положении; вентили баллонов со сжатым газом должны быть закрыты металлическими колпачками.

III 45. Запрещается:

а) грузить и перемещать баллоны, на которых нет металлических колпаков, закрывающих вентили;

б) снимать баллоны с кузова автомобиля колпачками книзу;

в) переносить баллоны на плече;

г) производить совместную погрузку кислородных и ацетиленовых баллонов.

### **Длиномерные грузы**

III.46. Погрузка (разгрузка) длиномерных грузов (трубы, бревна, рельсы, балки), как правило, должна быть механизирована.

III.47. При разгрузке труб, круглого леса должны быть приняты меры против произвольного раскатывания.

III.48. Погрузку (разгрузку) длиномерных грузов вручную, а также укладку (разбор) их в штабеля следует производить скатыванием по специально уложенным покатам не менее чем двумя пружиками.

III 49. Покаты должны быть изготовлены из ровного круглого леса длиной от 4 до 6 м без сучков и трещин. Диаметры поката в тонком конце должны быть не менее 150 мм. Толстый конец (комель) слези или поката должен быть оборудован крючком из полосовой стали сечением 75/16 мм, а тонкий конец — железным кольцом.

III.50. При прекатывании труб грузчик должен находиться сзади или сбоку от них, а при перемещении труб по наклонной плоскости — только сбоку.

III.51. Для переноски труб вручную следует применять специальные захватные клещи, роликовые и цепные ломы. При укладке длинномерных грузов различной длины более короткие грузы следует располагать сверху.

III.52. Запрещается:

а) переносить трубы на ломах, рукоятках лопат, обрезках труб и т. п.;

б) при перекатывании труб (бревен) со стеллажей, стоять на пути их движения;

в) грузить длинномерный груз по диагонали в кузове, оставляя выступающие за боковые габариты автомобиля концы;

г) загораживать грузом двери кабины водителя;

д) находиться на трубах или на прицепной серьге, идти рядом с грузом или быть на расстоянии менее 5 м от него при транспортировке труб волоком при помощи трактора или автомобиля.

### **Тяжеловесные грузы**

III.53. Погрузку (разгрузку) тяжеловесного груза массой более 50 кг необходимо производить механизированным способом. Допускается погрузак (разгрузка) грузов от 50 до 500 кг в соответствии с требованием пункта III.22.

III.54. При погрузке (разгрузке) тяжеловесных грузов необходимо применять страховку груза канатами и строго соблюдать меры личной безопасности.

III.55. Крупногабаритное и тяжеловесное оборудование следует укладывать только в один ряд. Перед разгрузкой тяжелых предметов необходимо уложить на полу подкладки, чтобы не придавить руку или ногу при установке (опускании) груза.

III.56. Запрещается укладывать груз на неисправные стеллажи, козлы и подмости.

### **Грузы особо опасные**

III.57. Погрузка (разгрузка) особо опасных грузов (взрывчатые вещества, средства взрывания, отравляющие газы) разрешается под наблюдением ответственного лица, назначенного приказом по геологической организации, и только после прохождения дополнительного инструктажа.

## **IV. ДОПОЛНИТЕЛЬНЫЕ МЕРЫ БЕЗОПАСНОСТИ ПРИ ПРОВЕДЕНИИ ПОГРУЗОЧНО-РАЗГРУЗОЧНЫХ РАБОТ, СВЯЗАННЫХ С ОБСЛУЖИВАНИЕМ ТРАНСПОРТНЫХ СРЕДСТВ**

### **Автомобильный транспорт**

IV.59. Если поднятый кузов самосвала полностью не опочтобы при падении борт или находящийся в кузове груз не мог кого-либо задеть, т. е. следует находиться сбоку от него.

IV.59. Если поднятый кузов самосвала полностью не опоржился, то его нужно очищать специальными скребками или лопатами с удлиненными ручками стоя на земле или на настиле эстакады.

IV.60. Грузчикам запрещается:

- а) открывать борта автомобиля, находясь в кузове;
- б) производить очистку самосвала, находясь в кузове или на колесах автомобиля;
- в) грузить (разгружать) автомобиль, находясь в кузове или на грузе;

г) грузить горячие грузы (асфальт, битум) в деревянные кузова;

д) грузить навалом сыпучие и штучные грузы выше уровня борта кузова (основного или наращенного);

е) производить погрузочные и разгрузочные работы, вызывающие шум, в населенных пунктах с 0 до 6 час.;

ж) пускать двигатель автомобиля;

з) выполнять работу на автомобилях и прицепах с неисправными полами, бортами и запорами кузова;

и) пользоваться потертой веревкой с узлами.

IV.61. Нахождение грузчиков, назначенных для сопровождения грузов, в кузовах бортовых автомобилей разрешается только при перевозке малоопасных грузов I группы (полевое снаряжение, аппаратура, продовольствие, стройматериалы). При перевозке остальных грузов сопровождающие лица должны находиться в кабине.

IV.62. Грузчики, находящиеся во время движения автомобиля в кузове, должны подчиняться всем указаниям шофера. В случае обнаружения перемещения груза, ослабления талъажа или открывания бортов автомобиля, грузчик, сопровождающий груз, обязан немедленно сообщить об этом шоферу и после остановки автомобиля устранить неполадки.

### **Авиационный транспорт**

IV.70. Выполнение погрузочно-разгрузочных работ на авиационный транспорт (самолет, вертолет) должно производиться при выключенных винтах и только под непосредственным руководством ответственного лица, назначенного командиром экипажа самолета (вертолета).

IV.71. Запрещается при взлете и посадке самолета (вертолета) нахождение и передвижение людей и транспортных средств на расстоянии менее 50 м от места взлета (посадки) самолета (вертолета).

### **Водный транспорт**

IV.72. Выполнение погрузочно-разгрузочных работ на судне должно производиться под непосредственным руководством ответственного лица, назначенного капитаном (шкипером) судна.

## **V. ОТВЕТСТВЕННОСТЬ ЗА НАРУШЕНИЕ ИНСТРУКЦИИ**

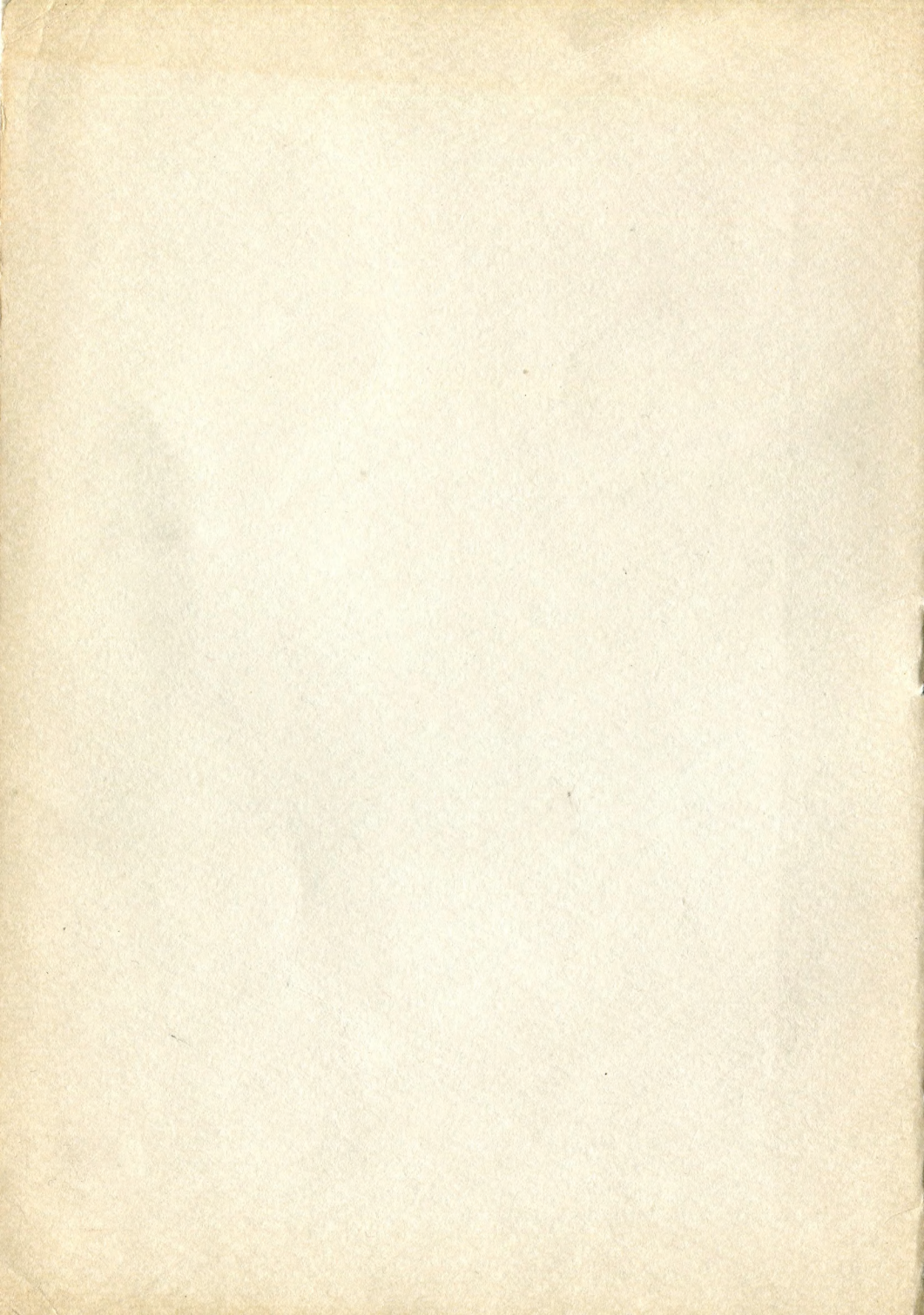
V.73. Рабочие, не выполняющие требований по технике безопасности, изложенных в «Правилах безопасности при геологоразведочных работах» и в настоящей инструкции, в зависимости от характера нарушений несут дисциплинарную или уголовную ответственность в соответствии с действующим законодательством.

**Классификация грузов****Группы грузов по степени опасности**

<b>№</b>	<b>Название</b>	<b>Грузы</b>
I	Малоопасные грузы	Бытовое имущество, аппаратура, стройматериалы, продукты питания
II	Горючие грузы	Бензин, керосин, лигроин, нефть
III	Пылящие и горячие грузы	Цемент, известь, асфальт, битум
IV	Обжигające жидкости	Кислоты, щелочи
V	Баллоны со сжатым газом	Кислород и др.
VI	Грузы опасные по своим размерам	Трубы, вышки, копры, рельсы, бревна и др.
VII	Грузы особо опасные	Взрывчатые вещества, средства взрывания, отравляющие газы и т. п.

**Весовые категории грузов**

- I. Грузы (одно место) массой менее 80 кг, а также сыпучие, мелкоштучные и перевозимые навалом и т. п.
- II. Грузы (одно место) массой от 80 до 500 кг.
- III. Грузы (одно место) массой более 500 кг.



Сканирование - Беспалов  
DjVu-кодирование - Беспалов

